

BASEBALL Stasera all'Europeo, domani e sabato al Falchi

L'Italeri anticipa col Parma e vuole riscoprirsi grande

di Mino Prati

Dimenticare Modena. Sembra il titolo di un film. Invece è quel che deve fare, e far fare, l'Italeri. A partire da questa sera a Parma. E poi domani e sabato, sempre alle 20.30, a Bologna. Anche se l'avversaria si chiama Ceci ed è la prima in classifica, dopo la tripletta con la Prink Grosseto dello scorso week end.

L'imperativo è archiviare, come ci ha detto l'allenatore dei bolognesi, Mazzotti (nella foto) «tre partite senza senso, in cui quando andavano i lanciatori non girava la difesa, quando non ha funzionato il monte non c'è stato l'apporto dell'attacco, insomma quando tutto è successo nel modo sbagliato al momento shagliato».

Sul monte la Fortitudo avrà da subito un uomo in più. Di nuovo Todd Incantalupo. In attesa, dopo il Figueroa costretto ad andare in campo prima del previsto venerdì a Parma, del nuovo oriundo, dato in arrivo per appena libero dalle finali del suo campionato negli Stati Uniti, cioè entro i prossimi quindici giorni. Ma soprattutto in attesa del ritorno di Fabio Milano, che dovrebbe essere a Bologna in tempo per rispettare tutte le scadenze regolamentari.

Con Incantalupo l'Italeri ri-

La capolista Ceci

capita nel momento

peggiore, ma potrà

servire a valutare

le reali capacità

del gruppo biancoblù

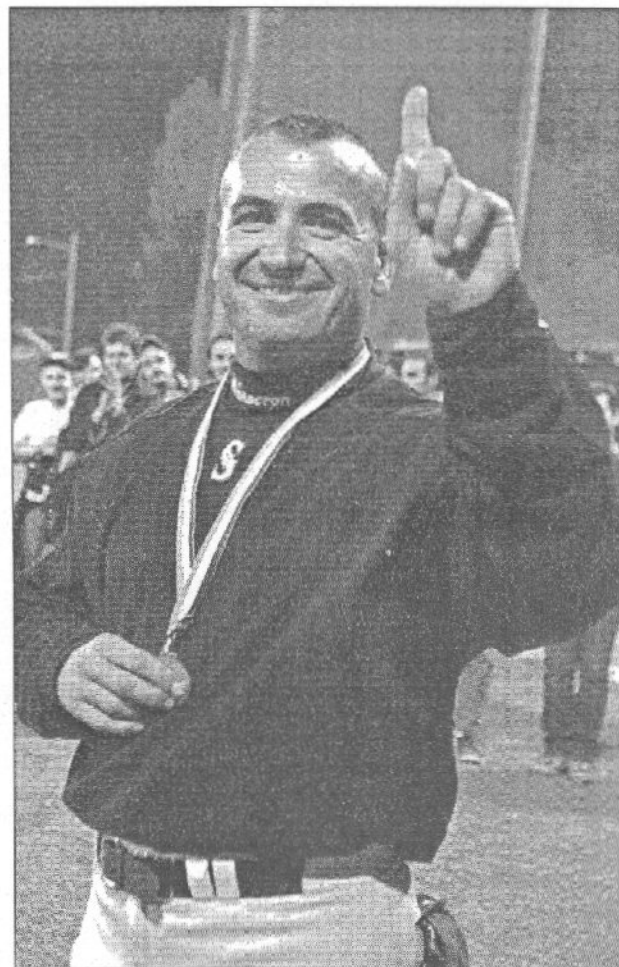
che sarà rinforzato

da Incantalupo

sponde, in qualche modo, all'ingaggio da parte della Ceci di Larreal, come rilievo di Montes per la partita del lanciatore straniero. Ma, in questa prospettiva, la miglior notizia riguarda Matos. Il partente biancoblù infatti, contro la Fiume, aveva sentito "qualcosa" al ginocchio. Fortunatamente la visite hanno escluso qualunque problema ai legamenti - che era quel che si temeva - ed il dominicano sarà regolarmente in campo, domani sera al Falchi.

Incantalupo invece sarà probabilmente il rilievo in uno degli altri due incontri. Anche se arriverà solo oggi: d'altra parte viene per due settimane, sta giocando, ci mancherebbe che non salisse sul monte, in caso di bisogno.

Questa sera all'Europeo la patata, almeno all'inizio,



l'avrà fra le mani invece Bazzarini. Ma il vero guaio per i felsinei è il dover fare a meno di Lele Frignani, squalificato per quattro gare dopo l'espulsione contro la Fiume, in gara-due. Le soluzioni saranno decise volta per volta, anche se è pensabile che siano Bonci ed Urueta a dividersi i ruoli di esterno e battitore designato. In effetti l'Italeri deve guardare più in là, e cercare prima di tutto di «scoprire che squadra è, che gioco fare - come ci diceva sempre Mazzotti - in un campionato che per tutti si sta rivelando completamente nuo-

vo. Oggi un 'due a uno' può star stretto, e il giorno dopo una vittoria su tre andar bene.»

Il programma: Prink Grosseto-Danesi Nettuno; Acegas Trieste-T&A San Marino; Telemarket Rimini-Normanni Paternò; Italeri Bologna-Ceci&Negri Parma; Palfinger Reggio Emilia-Fiume Modena.

La classifica - Ceci&Negri 722 (13-5); Telemarket, Italeri, T&A, Danesi 667 (12-6); Prink 500 (9-9); Fiume 333 (6-12); Acegas, Palfinger 278 (5-13); Paternò 222 (4-14).